

# DOCUMENTO DE INVESTIGACIÓN

## Etnicidad, género, ciudadanía y derechos

### **Una mirada a la violencia física contra los niños y niñas en los hogares peruanos: Magnitudes, factores asociados y transmisión de la violencia de madres a hijos e hijas**

Martín Benavides  
Juan León

71



Documento de Investigación 71

**Una mirada a la violencia física contra los niños y  
niñas en los hogares peruanos:  
Magnitudes, factores asociados y transmisión de la  
violencia de madres a hijos e hijas<sup>1</sup>**

**Martín Benavides<sup>2</sup>  
Juan León<sup>3</sup>**

- 
- 1 Estudio realizado con el financiamiento de la Fundación Bernard van Leer. Asimismo, este estudio contó con la valiosa colaboración de Joan Martínez, quien ayudó en parte de los análisis y en la redacción de la presente publicación.
  - 2 Martín Benavides es Director Ejecutivo e Investigador Principal de GRADE y Profesor del Departamento de Ciencias Sociales de la Pontificia Universidad Católica del Perú.
  - 3 Juan León es Investigador Asociado de GRADE y Profesor de la Escuela Académico Profesional de Psicología de la Universidad Antonio Ruíz de Montoya.

© Grupo de Análisis para el Desarrollo  
Av. Grau 915, Barranco, Lima 4, Perú  
Apartado postal 18-0572, Lima 18  
Teléfono: 247-9988  
www.grade.org.pe

Esta publicación se llevó a cabo con la ayuda de una subvención del Centro Internacional de Investigaciones para el Desarrollo, Canadá, bajo la Iniciativa Think Tank.

Lima, diciembre del 2013  
Impreso en el Perú  
700 ejemplares

En concordancia con los objetivos de GRADE, el propósito de la serie Documento de Investigación es difundir oportunamente los estudios que realizan sus investigadores y suscitar el intercambio con otros miembros de la comunidad científica que permita enriquecer el producto final de la investigación, de modo que esta apruebe sólidos criterios técnicos para el proceso político de toma de decisiones.

Las opiniones y recomendaciones vertidas en este documento son responsabilidad de sus autores y no representan necesariamente los puntos de vista de GRADE ni de las instituciones auspiciadoras.

Directora de Investigación: Lorena Alcázar  
Corrección de estilo: Fortunata Barrios  
Asistente de edición: Diana Balcázar  
Diseño de carátula: Elena González  
Diagramación e impresión: Impresiones y Ediciones Arteta E.I.R.L.  
Cajamarca 239C, Barranco, Lima, Perú. Teléfono: 247-4305 / 265-5146

Hecho el Depósito Legal en la Biblioteca Nacional del Perú: 2014-01433  
ISBN: 978-9972-615-78-8

CENDOC / GRADE

BENAVIDES ABANTO, Martín; LEÓN JARA-ALMONTE, Juan

*Una mirada a la violencia física contra los niños y niñas en los hogares peruanos: Magnitudes, factores asociados y transmisión de la violencia de madres a hijos e hijas*/Martín Benavides Abanto y Juan León Jara-Almonte. Lima: GRADE, 2013. (Documento de investigación, 71)

ABUSO DE MENORES; MALTRATO A MENORES; VIOLENCIA;  
NIÑOS; PROBLEMAS SOCIALES; PERU

## Índice

Resumen	7
Introducción	9
1. La magnitud del problema de violencia infantil	11
2. Factores asociados a la violencia infantil	13
3. La magnitud de la violencia infantil en el Perú	19
4. Objetivos del estudio	21
5. Metodología del estudio	23
6. Resultados	33
7. Conclusiones	47
8. Limitaciones del estudio y futuros estudios	49
Referencias bibliográficas	51
Anexos	57



## RESUMEN

Este estudio se basa en información de la Encuesta Demográfica y de Salud Familiar (ENDES) de los años 2000 y 2010 para calcular la magnitud de la violencia contra los niños y niñas en los hogares, así como su relación con dimensiones individuales, familiares y comunitarias. Se da especial énfasis a la relación entre la violencia contra los niños y niñas, la experiencia de violencia de la madre y sus actitudes hacia el castigo físico.

Entre los resultados, se encontró que en la década cubierta la violencia infantil se redujo en 6 puntos porcentuales (de 53% a 47%). Sin embargo, el hallazgo principal del estudio es el efecto consistente –en ambos períodos de tiempo– de las variables relacionadas con el historial de violencia de la madre y las actitudes hacia el castigo físico. En los hogares donde la madre sufre violencia física por parte de su esposo o pareja, o experimentó castigos físicos por parte de sus padres cuando era niña, o tiene actitudes más positivas hacia el uso del castigo físico, existe una mayor probabilidad de que ella emplee la violencia física para disciplinar y corregir a sus hijos e hijas, incluso manteniendo constante el efecto de variables relacionadas con la madre, el hogar y el contexto.





## INTRODUCCIÓN

Según la Organización Mundial de la Salud (2010), la violencia infantil se entiende como los abusos y la desatención que pueden sufrir los menores de 18 años, lo cual abarca todos los tipos de violencia física, psicológica o sexual, además de la desatención, negligencia y explotación comercial o de otro tipo, que causen o puedan causar un daño a la salud, desarrollo o dignidad del niño o niña, o poner en peligro su supervivencia, en el contexto de una relación de responsabilidad, confianza o poder. En general, la violencia puede tener lugar en el hogar, la escuela, los sistemas de cuidado o de justicia, los establecimientos de trabajo o la comunidad.

Sin embargo, la violencia infantil se ejerce mayormente en lugares como el hogar o la escuela. Los niños y niñas, serían maltratados en los ámbitos que, precisamente, tienen supuestamente la misión de asegurar su protección y afecto, además de su desarrollo integral y el resguardo de sus derechos. De acuerdo con Piñeiro (2006), las dificultades de un niño o niña para enfrentar la situación de maltrato, ya sea pidiendo ayuda o denunciando el abuso, se deben a su falta de autonomía, dada su corta edad, y los altos niveles de dependencia emocional, económica y social respecto de los adultos.

La violencia infantil trae consecuencias para los niños y niñas no solo a corto plazo, sino que llega a afectar su desarrollo a largo plazo. De acuerdo con Gage y Silvestre (2010), existe una estrecha relación entre los diferentes tipos de violencia y el desarrollo psicosocial del niño

o niña. Los maltratos pueden traducirse en problemas escolares, tanto en el plano cognitivo como en el de la interacción social; asimismo, se manifiestan en alteraciones de la conducta, como comportamientos agresivos, ansiedad o retraimientos.

Según Bardales y Huallpa (2005), de los tres tipos de violencia infantil mencionados por la OMS, el más frecuente es la violencia física, ya sea por parte de los padres o de algún otro miembro del hogar. Por este motivo, el presente estudio analiza detalladamente este tipo de violencia infantil en el hogar y explora, además, sus factores asociados. Por un lado, se indagará sobre los factores de riesgo dentro del hogar o del contexto que expliquen la prevalencia de la violencia física contra los niños y niñas; por otro lado, se investigan los efectos de las actitudes de las madres frente al castigo infantil y su historial de violencia (violencia recibida de niña por parte de sus padres y violencia física por parte de su pareja o esposo).

El estudio está compuesto por ocho secciones, además de esta introducción. En la Sección 1, se revisa la literatura internacional sobre la magnitud de la violencia infantil. La Sección 2 brinda un alcance acerca de los principales factores asociados con la violencia infantil. Los datos de la situación de la violencia infantil en el Perú se presentan en la Sección 3. La Sección 4 describe los objetivos del estudio. En la Sección 5, se brinda información sobre la base de datos utilizada y se detalla la metodología empleada para los análisis. En la Sección 6, se muestran los resultados descriptivos y multivariados de la violencia infantil, así como los posibles factores de riesgo asociados a ella. La Sección 7 expone las principales conclusiones del estudio y, finalmente, en la Sección 8 se señalan las limitaciones y futuras líneas de investigación.

## 1. LA MAGNITUD DEL PROBLEMA DE VIOLENCIA INFANTIL

¿Cuál es la magnitud de este problema? Según Newell (2008), a nivel mundial, más del 80% de los niños y niñas ha experimentado alguna vez algún tipo de castigo físico dentro del hogar, y entre el 20% y el 65% de los niños y niñas en edad escolar han sufrido algún tipo de violencia física o psicológica en la escuela.

Otros estudios realizados en países en vías de desarrollo destacan la magnitud de esta problemática en los contextos latinoamericanos. En el caso de Chile, un estudio de Unicef (2008) muestra que el 75% de los niños y niñas ha sufrido algún tipo de violencia, mientras que el 26% ha padecido violencia física grave. La CEPAL presenta las magnitudes de violencia infantil en diferentes contextos latinoamericanos, entre los cuales el Perú y Colombia son los países que tienen menores cifras de castigo físico a los niños y niñas, con tasas de 36% y 42%, respectivamente. En cambio, países como Uruguay y Chile mostraban tasas bastante altas de incidencia de este tipo de violencia infantil: 82% y 75%, respectivamente (CEPAL y Unicef 2009).

En la literatura, se encuentra menos información sobre la violencia psicológica. Esta implica usar insultos, ignorar, amenazar, aislar, humillar, ser indiferentes, rechazar y demás comportamientos que pueden generar daños en el desarrollo psicológico, emocional e intelectual de los niños y niñas. Sin embargo, estudios realizados en Chile muestran que el 21% de los menores encuestados ha sufrido violencia psicológica (Unicef 2008). Por otro lado, en el caso del Perú,

el estudio de Bardales y Huallpa (2005) encuentra que el 66% de los niños y niñas ha soportado este tipo de maltrato en el hogar, mientras que solo el 10% lo ha vivido en la escuela. En Argentina, Bringiotti (2000) señala que aproximadamente el 20% de los niños y niñas en Buenos Aires ha experimentado este tipo de violencia.

Finalmente, en cuanto a la violencia sexual, se calcula que cerca de 223 millones de niños y niñas menores de 18 años a nivel mundial habrían sufrido algún tipo de violencia sexual que involucre contacto físico (Piñeiro 2006). Según Bringiotti (2000), en el caso de Argentina, el 1% de los menores de edad que viven en Buenos Aires ha experimentado este tipo de abuso, mientras que, en el caso del Perú, Bardales y Huallpa (2005) señalan que esta cifra ascendería al 10%.

## 2. FACTORES ASOCIADOS A LA VIOLENCIA INFANTIL

Según las investigaciones, existen tres grupos de factores que influyen en la ocurrencia de este tipo de eventos. Esta clasificación responde a la teoría ecológica sobre el desarrollo del ser humano, planteada por Bronfenbrenner (1987). Los grupos identificados son los siguientes: inmediatos (o demográficos), familiares y contextuales. A continuación, se describe cada uno de ellos.

### **2.1. Factores inmediatos**

Los factores inmediatos que influyen en la ocurrencia o no de la violencia infantil son aquellos que están relacionados con características demográficas o físicas de los niños y niñas.

Según diversos estudios, la edad de los niños y niñas está asociada a la violencia. Esta variable tiene dos tipos de efectos, que dependen del aspecto de la violencia infantil que se esté explorando. En cuanto a las consecuencias, se ha reportado que, mientras más pequeño sea el niño o niña, se incrementa el riesgo de fatalidad como resultado de la violencia, debido a la mayor fragilidad de los niños y niñas (Piñeiro 2006; OMS 2010). Sin embargo, si se está observando la magnitud de la violencia infantil, según Barker (2010), las tasas más elevadas se registran en niños y niñas entre los 6 y 11 años de edad. Este hecho podría deberse a que, a partir de los 6 años, los niños y niñas poseen una mayor capacidad de reflexión y conciencia de sus actos, y por ese

motivo los padres o encargados de su cuidado pueden considerar el uso de la violencia como una forma “legítima” de disciplinar y corregir a los menores (Barker 2010).

Otra variable asociada a la violencia infantil es el género. Se ha encontrado que las niñas son más vulnerables a la violencia psicológica o a la violencia sexual, mientras que los niños lo son a la violencia física, tanto en países desarrollados como en vías de desarrollo. Estudios como los de Barker (2010) en Brasil, Sedlak y Broadhurst (1996) en Estados Unidos, y Benavides et al. (2011) en el Perú muestran que las niñas tienen una mayor probabilidad de sufrir violencia psicológica por parte de sus padres; en cambio, es más probable que los niños experimenten violencia física.

Finalmente, la discapacidad también es una variable inmediata que incrementa el riesgo de ser víctima de violencia infantil. Según la OMS (2010), en Estados Unidos, el riesgo de que los niños y niñas con discapacidad sufran de violencia es casi el doble en comparación con los niños y niñas sin discapacidad. Según esta misma organización, este hecho tendría que ver, por un lado, con que estos niños y niñas tienen mayores dificultades para poder defenderse y, por otro lado, con las mayores necesidades emocionales, físicas y económicas que necesitan ser cubiertas por la familia, lo que genera estrés a los padres o cuidadores (OMS 2010).

## **2.2. Factores familiares**

Diferentes variables en el ámbito familiar configuran factores de riesgo para la violencia infantil. La literatura ha podido identificar que el bajo nivel de bienestar de las familias (o nivel de ingresos), el bajo nivel educativo de los padres, su desempleo y la alta tasa de hacinamiento

en el hogar son factores de riesgo para que ocurra la violencia infantil (Piñeiro 2006; OMS 2010; Berger 2005; Barker 2010; Gage y Silvestre 2010). Si adicionalmente se toman en cuenta algunas características de los padres, como ser padre o madre soltero(a) o ser joven, entonces el riesgo aumentaría (Piñeiro 2006; OMS 2010; Barker 2010; Gage y Silvestre 2010).

Otro aspecto que se debe considerar son las actitudes frente a la violencia infantil que asumen los padres o miembros del hogar donde se encuentra el menor de edad. Un factor de riesgo se evidencia cuando, dentro de las familias, se considera a la violencia como una medida legítima para castigar a los niños y niñas.

En este sentido, el *Informe mundial sobre la violencia y la salud* de la OMS-OPS (2002), en su sección sobre el maltrato y descuido de los menores por parte de los padres u otras personas a cargo, enfatiza en la influencia del factor cultural en las percepciones acerca del castigo físico, las cuales influyen en la frecuencia y severidad del mismo.

Según Piñeiro, como expresión de esta realidad, se tiene que tan solo 16 países a nivel mundial condenan todos los tipos de violencia física infantil; en consecuencia, de acuerdo a dicho autor únicamente el 2,4% de los niños y niñas del mundo se encuentran protegidos contra toda clase de castigo corporal (Piñeiro 2006). Asimismo, las actitudes mencionadas anteriormente también se traducen en leyes que avalan o ignoran el problema de la violencia infantil en diversos espacios sociales. Para tener una idea de la situación, Eljach (2011) elaboró un cuadro comparativo sobre la existencia o no de leyes protectoras contra la violencia infantil en los países de América Latina, donde muestra, por ejemplo, que la violencia contra los niños y niñas dentro del hogar está explícitamente prohibida solo en tres países (Costa Rica, Uruguay y Venezuela), mientras que la violencia ejercida en la escuela está penada en doce países (Eljach 2011).

En el Perú, Oré y Diez Canseco (2011) encontraron que existe una relación importante entre violencia y disciplina. Los padres y madres no catalogan la violencia como tal, sino como una manera de corregir comportamientos inadecuados de los miembros más jóvenes de las familias. Señalan, de esa forma, que existe una normalización del uso de la violencia con esta finalidad.

Por último, diversos estudios indican que la historia de violencia vivida por los padres influye en los casos de violencia infantil. Los niños o niñas que son castigados físicamente o que son testigos de agresiones entre sus padres aprenden o internalizan que la fuerza, los ataques y la violencia pueden ser formas de resolver los conflictos o de disciplinar a los niños y niñas (Gage y Silvestre 2010). Una vez internalizado este tipo de ideas, los padres de familia las transmiten a través de la crianza a sus hijos e hijas. En el caso del Perú, Gage y Silvestre (2010) encuentran una relación positiva y significativa entre el historial de castigo físico de la madre en su niñez y la aplicación de esta forma de disciplina a sus hijos e hijas; de esta manera, demuestran que existe una transmisión intergeneracional de la violencia de padres a hijos. Igualmente, Mora (2013) encontró en el Perú que el hecho de haber vivido en un hogar materno violento durante la infancia y la adolescencia es un determinante importante de la violencia en la vida marital, lo que constituye un escenario de transmisión intergeneracional de la violencia doméstica: las mujeres de hogares en los que ellas y sus madres eran agredidas tienen un 66% de probabilidades de sufrir algún tipo de maltrato por parte de su pareja, mientras que aquellas que provienen de hogares sin violencia solo alcanzan un 38%. Este efecto, según señala el autor, es especialmente considerable para las mujeres de generaciones más antiguas y que tienen limitado acceso a la información en su ámbito de residencia.

Otra forma de transmitir la violencia, que se está estudiando recientemente, es la coocurrencia de esta en el hogar. Según algunos



estudios, el promedio de traslape de violencia infantil y violencia ejercida por la pareja es de un 40% (Edleson 1999; Goddard y Bedi 2010). Benavides, León y Veramendi (2012) señalan que las madres que sufren violencia física por parte de su pareja o esposo tienen una mayor probabilidad de aplicar castigos físicos a sus hijos e hijas.

Según diversos estudios citados por García-Moreno (2000), el impacto de la violencia contra la mujer se manifiesta en sus hijos e hijas, quienes pueden tener problemas de conducta, bajo rendimiento escolar, ansiedad, menor sensibilidad interpersonal (empatía) y malas relaciones con la madre (García-Moreno 2000: 16; Goddard y Bedi 2010: 7)

### **2.3. Factores contextuales**

La comunidad en sí misma también puede constituir un espacio donde se ejerza o se sufra violencia. Esta problemática puede afectar a los niños y niñas, ya sea de forma directa, como víctimas o testigos de la violencia dentro de sus comunidades, o indirecta, a través de su impacto en la capacidad de respuesta ante un episodio de violencia por parte de los padres o la creación de un entorno inadecuado para su desarrollo socioemocional (Klevens 2011).

Así, los niños y niñas que viven en regiones o comunidades más desfavorecidas están particularmente en riesgo de ser expuestos a la violencia (Foster y Brooks-Gunn 2011). Diversos estudios han evidenciado que las comunidades con mayores niveles de pobreza y desempleo, altas tasas de hacinamiento en el hogar y bajos niveles educativos tienen mayor probabilidad de ser víctimas de violencia infantil (Spearly y Lauderlale 1983; Garbarino y Kostelny 1992; Paxson y Wolfogel 1999; Piñeiro 2006).

De este modo, la ausencia de institucionalidad de una zona y su mayor nivel de pobreza la convierten en un espacio vulnerable al surgimiento de la violencia, tanto en los hogares como en el ámbito educativo. Así, según Piñeiro (2006), un espacio se vuelve un lugar de riesgo por la ausencia de agentes de control social y por la falta de infraestructura adecuada (como agua o electricidad). Por un lado, el insuficiente control social hace que aumente el acceso a las armas, el consumo de alcohol y la presencia de bandas o pandillas; y por otro lado, la poca o mala infraestructura comunal y el mal ambiente físico son factores de estrés para quienes viven en el lugar, lo que genera mayores posibilidades de reacciones violentas.

### 3. LA MAGNITUD DE LA VIOLENCIA INFANTIL EN EL PERÚ

Los estudios desarrollados por Bardales y Huallpa (2005), Gage y Silvestre (2010), y Benavides et al. (2011) dan una idea acerca de la magnitud de la violencia infantil en el país. Gage y Silvestre (2010) se basan en la ENDES 2000 para describir este fenómeno en los hogares peruanos, y encontraron que en el 42% de estos las madres golpean a sus hijos e hijas para castigarlos. Según el INEI (2012), los hogares con mayores niveles de hacinamiento o con familias numerosas tienen una mayor probabilidad de infligir un castigo físico al niño o niña. Por otro lado, el estudio desarrollado por Benavides et al. (2011) recoge información en tres regiones del Perú (Huancavelica, Lima y Loreto) mediante una encuesta especializada sobre violencia doméstica y en otros espacios donde los niños y niñas se desenvuelven. Los resultados de este estudio indican que el 36% de los niños y niñas menores de 8 años ha sido víctima de violencia en el hogar, el 28% en la institución educativa y el 14% en la comunidad.

El estudio desarrollado por Bardales y Huallpa (2005) en tres distritos del Perú (San Martín de Porres, Cusco e Iquitos) permite una mirada no solo a la violencia infantil sino también a la violencia en adolescentes. Entre sus resultados, figura que el 69% de los encuestados de 9 a 11 años ha sufrido algún tipo de agresión física dentro del hogar. Esta cifra no varía mucho para los adolescentes (de 12 a 17 años), pues el 60% de ellos declara haber experimentado algún tipo de castigo físico dentro del hogar.

Por otro lado, diferentes investigadores han utilizado las bases de datos del Ministerio de Salud, recogidas en el Módulo de Atención al Maltrato Infantil en Salud (MAMIS) que funciona en diferentes hospitales generales del Perú. El MAMIS atiende a todo menor de edad que haya recurrido a un hospital en búsqueda de atención médica y muestre evidencias de maltrato físico o psicológico. De acuerdo con las cifras del Ministerio de Salud, este módulo ha intervenido en cerca de 15 285 casos de violencia o de maltrato infantil entre 1995 y el 2011<sup>4</sup>.

En relación con lo anterior, Balbín (2004) estudia la información de 2530 casos de violencia infantil reportados en el Instituto de Salud del Niño en el período 1995-2002. Encontró que el 36% de estos casos son de violencia sexual, seguidos por la violencia física con el 24%, la negligencia por parte de los padres con el 22% y la violencia psicológica con el 18%. Sin embargo, estas cifras varían según la institución de salud analizada: en el Hospital Hipólito Unanue, Balbín halla que de los 2626 casos reportados entre 1999 y 2002 el 42% se debía a negligencia por parte de los padres, seguido del maltrato psicológico con el 35%, la violencia sexual con el 16% y la violencia física con el 7%.

En cuanto al número de atenciones promedio que reciben los niños y niñas que sufren violencia en el Perú, se cuenta con el estudio realizado por Escalante y Uribe (2001). Ambos autores, a partir de los registros del MAMIS del 2000 en 12 establecimientos de salud en el Perú, apuntan que, en promedio, los niños y niñas víctimas de violencia (física, sexual, por negligencia o psicológica) reciben entre 3 y 4 atenciones.

---

4 Nota de prensa del Ministerio de Salud:  
[http://www.minsa.gob.pe/portada/prensa/notas\\_auxiliar.asp?nota=9987](http://www.minsa.gob.pe/portada/prensa/notas_auxiliar.asp?nota=9987)

## 4. OBJETIVOS DEL ESTUDIO

El presente estudio tiene tres objetivos fundamentales. El primero es dar un alcance acerca de la evolución de la violencia física infantil en el Perú por parte de la madre, entre los años 2000 y 2010. Con este fin, se exploran posibles diferencias por el área de residencia, el nivel educativo de las progenitoras, su historial de violencia y/o el nivel socioeconómico de la familia.

El segundo objetivo es explorar cuáles de las variables de las madres y del hogar están asociadas a la violencia infantil. Para ello, se estiman modelos multivariados que nos permiten determinar qué factores estarían influyendo en las probabilidades de que en el hogar ocurra o no violencia física contra los niños y niñas, en los años estudiados. Se examinan también posibles cambios en las relaciones entre un período y otro.

Finalmente, el tercer objetivo es determinar la existencia de la transmisión de la violencia de madres a hijos. Por esta razón, se explorará, por un lado, la asociación entre el ejercicio de la violencia física contra los niños y niñas en el hogar por parte de la madre y la experiencia de violencia física que esta haya sufrido cuando era niña; y por otro lado, el efecto de la coocurrencia de la violencia dentro del hogar, es decir, se indagará si los hogares donde las madres son víctimas de violencia física son los que mayores probabilidades tienen de que esta aplique castigos físicos a sus hijos e hijas.



## 5. METODOLOGÍA DEL ESTUDIO

### 5.1. Datos

Para cumplir los objetivos del estudio, se han utilizado las bases de datos de la Encuesta Nacional Demográfica y de Salud Familiar (ENDES) correspondiente a los años 2000 y 2010. En ambos períodos, la encuesta recoge información de mujeres entre 15 y 49 años de edad en edad fértil. Los temas tratados fueron fecundidad, planificación familiar, mortalidad infantil, salud materno-infantil, nutrición, enfermedades de transmisión sexual y violencia doméstica. En este último aspecto, la ENDES recoge las experiencias de mujeres entre 15 y 49 años alguna vez unidas (casadas, convivientes o viudas). Sin embargo, para el 2000 y el 2010, se registró, de manera adicional, información acerca de las prácticas y actitudes hacia la disciplina infantil. De esta forma, fue posible comparar la magnitud de la violencia física infantil en un intervalo de 10 años.

Como se mencionó anteriormente, la ENDES selecciona una muestra de mujeres de 15 a 49 años; sin embargo, no todas ellas responden el módulo de violencia doméstica. Por esa razón, la muestra del estudio es menor que el total de la muestra de mujeres en edad fértil, y comprende a aquellas mujeres alguna vez unidas, que son parte del módulo de violencia doméstica y que tienen hijos que viven en el hogar. La aplicación de estos filtros permite tener una muestra analítica de 15 869 y 10 818 casos para los años 2000 y 2010,

respectivamente. A continuación, se presenta un cuadro descriptivo con el número de hogares por área de residencia para cada año.

**Cuadro 1**  
**Número de hogares por área de residencia, 2000 y 2010**

	2000	2010
Urbano	8917 (56%)	6316 (58%)
Rural	6952 (44%)	4502 (42%)
Total	15 869 (100%)	10 818 (100%)

Fuente: Encuestas Demográficas y de Salud Familiar, 2000 y 2010.

Elaboración propia.

Asimismo, cabe señalar que, para poder comparar adecuadamente los indicadores de un año y de otro, se revisó ambas encuestas con el fin de buscar preguntas similares sobre el fenómeno de la violencia infantil, la violencia contra la mujer y demás covariables que se utilizan en el estudio.

En el caso de la violencia contra los niños y niñas, no hubo mayores inconvenientes debido a que se usó la misma pregunta en ambos años, lo que facilitó la construcción de este indicador. Sin embargo, los indicadores de la violencia física contra la mujer y el nivel de bienestar de las familias se tuvieron que recalcular. En el primer caso, solo se consideraron aquellas conductas similares entre 2000 y 2010, lo cual redujo el número de conductas a tres. En cambio, en el segundo caso, se recalculó el indicador en ambos años de tal manera que pudiera utilizarse la misma definición y hacer comparables las magnitudes de ambas variables.



Finalmente, la unidad de análisis para el presente estudio es la familia. A diferencia de estudios como los de Gage y Silvestre (2010), Benavides et al. (2011), y Bardales y Huallpa (2005), la base de datos de las ENDES 2000 y 2010 no cuenta con información de violencia infantil en el plano individual, dado que la pregunta acerca de los castigos aplicados a los menores de edad se realizó de manera general, sin diferenciar edades o género de los hijos e hijas al interior del hogar.

## **5.2. Modelos estadísticos**

Con la finalidad de responder a los objetivos planteados en el presente estudio, se emplearán diferentes modelos de regresión multivariado de tal forma que puedan encontrarse los efectos netos de cada una de las variables relacionadas con la madre, la familia y el contexto. Para alcanzar el primer objetivo, se utilizarán estadísticos descriptivos bivariados, con la intención de que puedan establecerse las asociaciones entre la violencia física contra los niños y niñas, y las diferentes características de las madres, el hogar y el contexto. En cuanto a los objetivos siguientes, se aplicará el modelo de regresión logística multivariada, dado que este no solo permite tomar en consideración el carácter cualitativo de la variable dependiente, sino que también hace posible calcular el efecto de cada variable manteniendo constante el efecto de las demás.

Sin embargo, para comprobar la robustez de los resultados obtenidos mediante los modelos de regresión logística, se han usado los sistemas de ecuaciones simultáneas, porque estos permiten considerar la endogeneidad que existiría al emplear la violencia contra la mujer en el hogar como variable predictiva en nuestros modelos de violencia infantil. Gracias a este tipo de modelación, se puede tomar en cuenta

que la variable predictora (la violencia física contra la mujer) en el modelo de violencia infantil no sea una variable exógena, sino que, más bien, dependa de una serie de características del hogar y de la madre encuestada, facilitando de esta manera una estimación más exacta de los efectos de cada variable. Finalmente, otra ventaja de este tipo de modelación es que permite correlacionar los errores de las diferentes ecuaciones en el interior del sistema, lo que facilita el control por la posible correlación de los factores no observables entre una ecuación y otra.

### ***Modelo de regresión logística***

Para estimar la probabilidad de que la madre utilice la violencia física contra sus hijos e hijas, se aplicó un modelo no lineal o de tipo *logit*. Este tipo de modelo se usa cuando la variable dependiente es binaria. Permite, además, identificar las variables del individuo, la familia o el contexto que están asociadas a la probabilidad de que el evento de violencia contra la mujer o infantil ocurra, al igual que determinar los efectos de las variables en la probabilidad de que este ocurra (ver especificación de los modelos en el Anexo 1).

### ***Modelo de ecuaciones estructurales***

Los sistemas de ecuaciones estructurales, a diferencia de los modelos de regresión lineal y no lineal tradicionales, tienen como principales características: i) estimar de manera simultánea un modelo de variables latentes (análisis factorial confirmatorio) y un modelo de regresión multivariado (lineal o no lineal); ii) poder plantear relaciones

simultáneas entre variables, donde una variable que es predictora en un modelo se convierte después en dependiente en otro modelo (relaciones estructurales o sistemas de ecuaciones); y iii) permite considerar la correlación entre los errores de las diferentes ecuaciones en el interior del sistema, de tal forma que pueda controlarse por la correlación entre los no observables.

De esta manera, se puede apreciar que una modelación de sistema de ecuaciones estructurales es mucho más robusta, dado que no solo puede considerar la endogeneidad de los predictores, sino que también puede incorporar la correlación tanto de variables predictoras en el modelo como de los errores aleatorios (o factores no observables) entre las diferentes ecuaciones del modelo planteado (Bollen 1989; Kline 1998).

En el presente estudio, no se cuenta con un modelo de factores latentes, dado que la variable dependiente es únicamente la violencia física infantil ejercida por la madre en el hogar. Pero sí se realiza una modelación de ecuaciones simultáneas, dado que una de las variables predictoras es endógena y puede estar relacionada con algunas de las variables que se usan como predictoras al modelar la violencia infantil (por ejemplo: el nivel de bienestar de la familia). A la vez, se considera la correlación de los factores no observables (los residuos) entre las ecuaciones del sistema planteado. De esta manera, se procedió a estimar un modelo de ecuaciones simultáneas o de relaciones estructurales, donde también se considera como variable dependiente, o variable mediadora, la violencia contra la mujer. Asimismo, dado que ambas variables dependientes son de carácter categórico, se aplica un modelo de ecuaciones estructurales no lineales, donde la función de enlace es una función normal. Esto permite tomar en cuenta los posibles impactos de la potencial endogeneidad de una variable como la violencia física contra la mujer (ver ecuación en el Anexo 2).

### 5.3. Variables

A continuación, se describen las variables utilizadas para los diferentes análisis descriptivos y multivariados del presente estudio.

#### *Violencia intrafamiliar*

Las variables de violencia intrafamiliar consideradas en el estudio son las siguientes:

- Violencia física contra los niños y niñas por parte de la madre: variable cualitativa que se construye a partir de las preguntas relacionadas con la presencia de castigos físicos a los niños y niñas en el hogar por parte de la madre. La variable toma el valor de 0 si en el hogar la madre no hace uso de castigos físicos con sus hijos e hijas; y el valor de 1, si la madre lo hace. Dado que la encuesta no permite diferenciar de manera clara las diferentes intensidades del castigo, en este estudio no se distinguen los tipos de castigo físico. Es importante señalar que, dada la forma en que se ha recogido la pregunta, es posible que la magnitud de la violencia sea mayor que la que las madres reportan. En ese sentido, estaríamos frente a una variable que podría subestimar la violencia, más que sobrestimarla<sup>5</sup>.
- Violencia física contra la mujer en el hogar: variable cualitativa que toma el valor de 1 si la madre ha sido atacada, empujada o golpeada por su pareja, y el valor de 0 en cualquier otro caso.
- Experiencia de violencia física por parte de la madre: variable cualitativa que toma el valor de 1 si la madre recibió algún

---

5 Es preciso indicar también que la tasa de respuesta, tanto en el hogar como por parte de la mujer, está por encima del 90% de los encuestados (INEI 2001, 2011).

maltrato o castigo físico por parte de sus padres cuando era niña, como palmadas, golpes, quemaduras y sumergimiento en el agua durante la infancia; y el valor de 0 en cualquier otro caso. Dado que la encuesta no permite diferenciar de manera clara las diferentes intensidades del castigo, en este estudio no se distinguen los tipos de castigo físico.

- Actitud de la madre hacia el castigo infantil: variable cualitativa que toma el valor de 1 si la madre considera que el castigo físico a los niños y niñas es parte de la educación que debe recibir, y el valor de 0 si no lo cree así.

### ***Variables familiares***

Las variables relacionadas con los padres y el hogar son:

- Edad de la madre: variable continua que indica la edad de la madre en años cumplidos.
- Nivel educativo de la madre: se incluyen variables cualitativas que indican los diferentes niveles educativos de las madres. Los niveles considerados para cada variable cualitativa son *Sin educación, Primaria, Secundaria y Superior*. Para los análisis se consideró el nivel superior como grupo de referencia.
- La lengua materna de la madre: comprende variables cualitativas que indican los diferentes tipos de lengua materna. Las lenguas consideradas para cada variable cualitativa son *Castellano, Lengua indígena* (quechua, aymara o amazónica) y *Otro* (idioma extranjero). Para los análisis se consideró la lengua materna indígena como grupo de referencia.
- La madre trabaja: variable cualitativa que toma el valor de 1 si la madre trabaja, y el de 0 en cualquier otro caso.

- La madre está embarazada: variable cualitativa que toma el valor de 1 si la madre está embarazada al momento de la entrevista, y el de 0 en cualquier otro caso.
- Diferencia de edad entre la madre y su pareja: variable continua que refleja la diferencia de edades entre la mujer entrevistada y su esposo o pareja.
- Número de hijos que viven en el hogar: variable ordinal que indica el número de hijos de la madre encuestada que aún viven en el hogar.
- Índice del nivel de bienestar del hogar: variable continua que es construida siguiendo la metodología planteada (análisis de componentes principales) por las Encuestas Demográficas y de Salud Familiar (Rutstein y Jonson 2004). Este indicador está compuesto por las siguientes variables: i) número de activos en el hogar; ii) presencia de servicios básicos en la vivienda; iii) calidad de la vivienda, y iv) nivel de hacinamiento de la casa.
- La pareja consume alcohol: variable cualitativa que toma el valor de 1 si la pareja de la madre entrevistada consume alcohol, y el de 0 en cualquier otro caso.

### ***Variables contextuales***

Las variables contextuales son las siguientes:

- Área de residencia del hogar: variables cualitativas que toman el valor de 1 si el hogar se encuentra en una zona rural o en una ciudad pequeña, y el de 0 en cualquier otro caso. Se usó como grupo de referencia a las ciudades grandes.
- Regiones naturales: variables cualitativas que toman el valor de 1 si el hogar se encuentra en la sierra o la selva, y el de 0 en

cualquier otro caso. Se usó como grupo de referencia a la región costa.

- **Regiones administrativas:** se incluyeron variables cualitativas que indican las regiones administrativas donde se encuentra el hogar. El número total de regiones es 24 y se usó como grupo de referencia a Lima (se incluyó la Provincia Constitucional del Callao como parte de la región Lima).

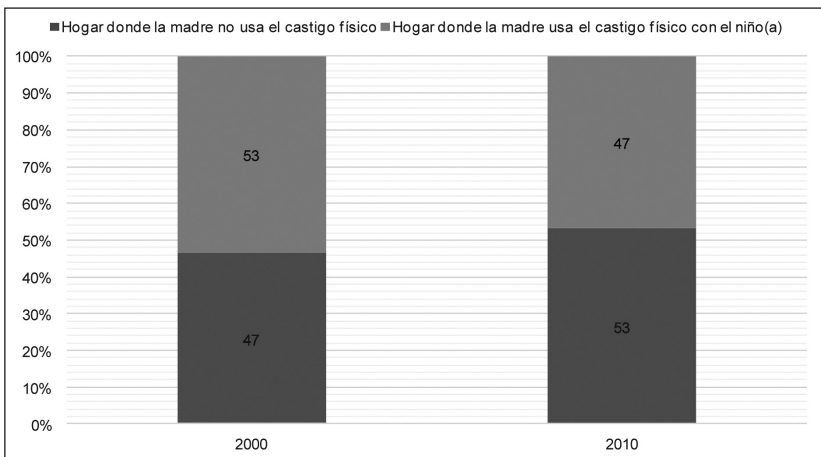




## 6. RESULTADOS

En el Gráfico 1, se muestra los cambios entre los dos períodos en cuanto a la aplicación del castigo físico por parte de la madre. Como se puede observar, entre el 2000 y el 2010, se produjo una reducción en el porcentaje de madres que castigan físicamente a sus hijos e hijas, el cual pasó del 53% al 47%. Si bien esta variación resulta positiva, hay que notar que solo se redujo en 6 puntos porcentuales en un lapso de tiempo de 10 años.

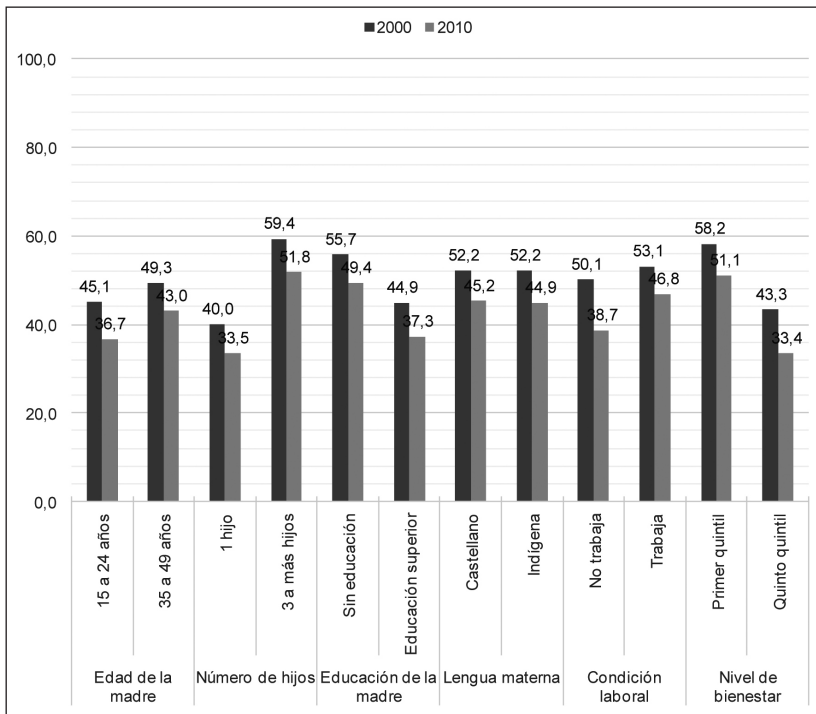
**Gráfico 1**  
**Magnitud de la violencia infantil en el hogar**  
**por parte de la madre, 2000 y 2010**



Fuente: Encuestas Demográficas y de Salud Familiar.  
Elaboración propia.

## Gráfico 2

### Magnitud de la violencia contra los niños y niñas en el hogar por parte de la madre, según características de la madre, 2000 y 2010



Fuente: Encuestas Demográficas y de Salud Familiar.  
Elaboración propia.

En el Gráfico 2, se aprecia una caída en la magnitud del uso de la violencia física contra los niños y niñas entre el 2000 y 2010, para cualquiera de los grupos de variables que se está analizando. En ambos períodos de tiempo, son las madres más jóvenes, con un mayor número de hijos, sin educación y con menores niveles de bienestar en el hogar las que tienen una mayor probabilidad de aplicar castigos físicos a sus hijos e hijas, a diferencia de las madres de mayor edad, con mayor nivel educativo y mejores niveles de bienestar. Estos resultados son

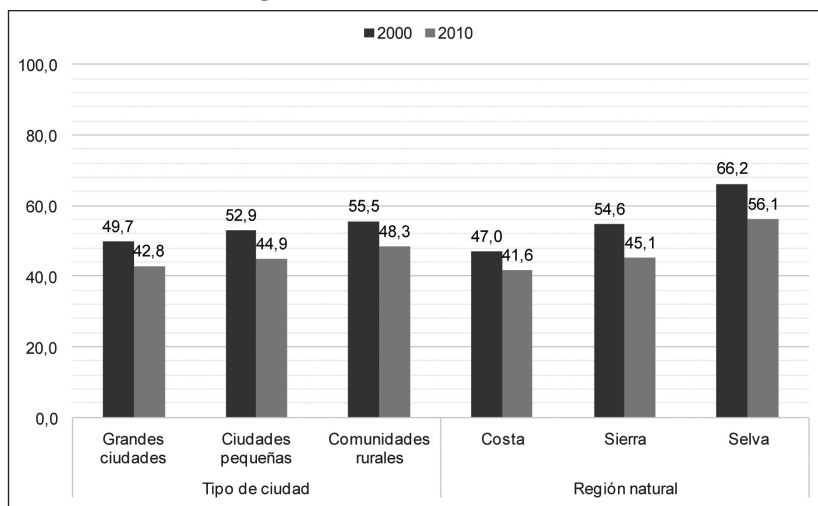
similares a los encontrados por Gage y Silvestre (2010), y Benavides et al. (2011), quienes muestran que los hogares más pobres y con bajos niveles educativos son los que tienen una mayor probabilidad de que ocurra la violencia infantil.

Por otro lado, de las características antes mencionadas, la mayor diferencia se da por niveles de bienestar, en los que la brecha es del 15% en el 2000 y del 18% en el 2010. Estas cifras muestran que en los contextos de mayor pobreza o de menores niveles de bienestar se aprecian tasas más altas de violencia infantil. Asimismo, en lo que respecta a la etnicidad de las madres (lengua materna), se observa que no existen mayores diferencias entre ellas; esta tendencia se mantiene incluso en ambos períodos de tiempo. Este hecho estaría indicando que tanto las madres de familia castellano hablantes como las madres de origen indígena emplean en igual magnitud el castigo físico con sus hijos e hijas. Finalmente, en cuanto a las diferencias entre madres trabajadoras y no trabajadoras, se evidencia que las primeras tienen una mayor probabilidad de usar los castigos físicos con sus hijos e hijas, e incluso se puede observar que la brecha se amplía del 3% al 9% entre los períodos de tiempo analizados.

En el Gráfico 3, al igual que en los anteriores, se observa nuevamente una caída en el uso del castigo físico por parte de las madres entre el 2000 y el 2010, ya sea por área de residencia o región natural, siendo esta caída proporcional en todos los grupos que se están comparando. En el caso del área de residencia, se puede apreciar que las madres de contextos rurales son las que en mayor medida aplican castigos físicos a sus hijos e hijas. En el 2010, se observa que cerca del 48% de las madres de zonas rurales hacía uso del castigo físico para disciplinar a sus hijos e hijas, mientras que en ciudades pequeñas o grandes este porcentaje era del 45% y el 43%, respectivamente. En cuanto a la magnitud de la violencia contra los niños y niñas por

### Gráfico 3

#### Magnitud de la violencia contra los niños y niñas en el hogar por parte de la madre, según características del contexto, 2000 y 2010



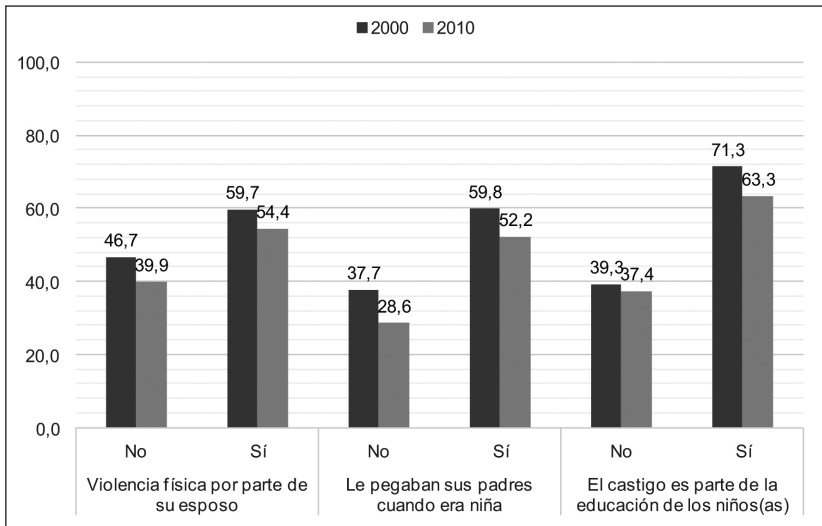
Fuente: Encuestas Demográficas y de Salud Familiar.

Elaboración propia.

región natural, se encontró que las madres de hogares localizados en zonas de selva (baja o alta) son las que tienen mayor probabilidad de castigar físicamente a sus hijos e hijas, a diferencia de las madres provenientes de zonas de sierra o costa. En el 2010, el porcentaje de madres que emplea el castigo físico para disciplinar a sus hijos en zonas de selva fue del 56%, mientras que en la sierra y costa este porcentaje fue del 45% y el 42%, respectivamente. Estos resultados son similares a los encontrados por Benavides et al. (2011), quienes encuentran que la mayor magnitud de la violencia física infantil se dio en los hogares localizados en la región de la selva de su muestra (Loreto).

Por último, en el Gráfico 4, al igual que en otros estudios a nivel local (Benavides et al. 2012) e internacional (O’Keefe 1995), se muestra la existencia de una asociación positiva entre la violencia de

**Gráfico 4**  
**Magnitud de la violencia contra los niños y niñas en el hogar**  
**por parte de la madre, según el historial de violencia**  
**de la madre, 2000 y 2010**



Fuente: Encuestas Demográficas y de Salud Familiar.  
 Elaboración propia.

las madres contra sus hijos y la violencia doméstica, que es perpetrada por el esposo o pareja (coocurrencia de violencia en el hogar). Se puede apreciar que, en el 2000 y el 2010, el porcentaje de madres que emplea el castigo físico con sus hijos e hijas es mayor en el grupo de madres que han sufrido alguna vez violencia física por parte de su esposo o pareja, a diferencia de las que nunca la han experimentado así.

En segundo lugar, se observa que la violencia se transmite de madres a hijos o hijas. Este hecho se evidencia en que las progenitoras que han sufrido maltratos físicos cuando eran niñas por parte de sus padres tienen una mayor probabilidad de aplicar castigos físicos a sus hijos e hijas.

Por último, en cuanto a las actitudes frente al uso del castigo físico contra los niños y niñas, se encontró que están asociadas positivamente con este tipo de castigo por parte de las madres. Incluso se aprecia que la magnitud de madres que lo emplean es mayor en este grupo, a diferencia de si son maltratadas por sus parejas o esposos, o de si recibieron castigos cuando eran niñas. Resultados similares fueron encontrados por Benavides et al. (2011). Entre sus hallazgos, encontró que las madres con actitudes positivas hacia el castigo físico infantil son las que en mayor medida usan la violencia física o psicológica contra sus hijos e hijas.

Si bien se ha observado que existe una asociación entre la violencia infantil, el historial de violencia y las actitudes hacia el castigo físico por parte de las madres, cabe preguntarse si estas relaciones son estadísticamente significativas. Así, los Cuadros 2 y 3 muestran la matriz de correlaciones de las variables utilizadas en los análisis descriptivos sobre la prevalencia de la violencia contra los niños y niñas en el hogar para el 2000 y el 2010, respectivamente. Como se puede apreciar, tal como se indica en los resultados descriptivos anteriores, la violencia física infantil está asociada de manera positiva y estadísticamente significativa con el número de hijos e hijas en el hogar, la ocupación de la madre, el área de residencia (comunidad rural) y las variables relacionadas con el historial y las actitudes de la madre hacia el castigo físico. Por otro lado, se aprecia que este tipo de violencia está correlacionada de manera negativa y estadísticamente significativa con el diferencial de edades de la madre con su pareja o esposo, la educación de la madre y el nivel de bienestar en el hogar. Todas las relaciones encontradas son consistentes con lo visto en la literatura y, de esta manera, se confirmaría que los hogares donde la madre tiene un historial de violencia son aquellos donde los niños y niñas sufrirían de una mayor violencia física por parte de la misma.

**Cuadro 2**  
**Matriz de correlaciones para las variables del estudio (2000)**

	1	2	3	4	5	6	7	8	9	10	11	12	13	14
1. Violencia infantil en el hogar	1,00													
2. Número de hijos en el hogar	<b>0,16</b>	100												
3. Diferencia entre la edad de la madre y el esposo	<b>-0,03</b>	<b>-0,03</b>	1,00											
4. Edad de la madre	<b>-0,03</b>	<b>0,39</b>	<b>0,08</b>	1,00										
5. Educación de la madre (años)	<b>-0,08</b>	<b>-0,37</b>	<b>0,05</b>	<b>-0,10</b>	1,00									
6. La madre tiene lengua materna indígena	0,01	<b>0,14</b>	<b>0,06</b>	-0,01	<b>-0,39</b>	1,00								
7. La madre tiene lengua materna castellana	-0,01	<b>-0,14</b>	<b>-0,07</b>	0,02	<b>0,39</b>	<b>-0,98</b>	1,00							
8. La madre trabaja	<b>0,03</b>	<b>0,03</b>	<b>0,03</b>	<b>0,11</b>	0,00	<b>0,11</b>	<b>-0,11</b>	1,00						
9. Nivel de bienestar (puntaje factorial)	-0,10	<b>-0,24</b>	-0,01	<b>0,17</b>	<b>0,62</b>	<b>-0,36</b>	<b>0,37</b>	0,01	1,00					
10. El hogar queda en una ciudad pequeña	0,00	-0,02	<b>-0,02</b>	<b>0,02</b>	<b>0,08</b>	<b>-0,12</b>	<b>0,13</b>	<b>-0,05</b>	<b>0,12</b>	1,00				
11. El hogar queda en una comunidad rural	<b>0,04</b>	<b>0,17</b>	0,02	<b>-0,09</b>	<b>-0,49</b>	<b>0,41</b>	<b>-0,42</b>	<b>0,03</b>	<b>-0,67</b>	<b>-0,34</b>	1,00			
12. La madre ha sufrido alguna vez violencia física	<b>0,13</b>	<b>0,09</b>	0,00	<b>0,07</b>	<b>-0,07</b>	-0,01	0,01	<b>0,08</b>	<b>-0,04</b>	0,00	<b>-0,03</b>	1,00		
13. Los padres de la madre le pegaban de niña	<b>0,22</b>	<b>0,05</b>	<b>-0,05</b>	<b>-0,03</b>	<b>-0,09</b>	<b>0,02</b>	<b>-0,02</b>	0,01	<b>-0,10</b>	0,00	<b>0,05</b>	<b>0,11</b>	1,00	
14. Actitud positiva hacia el castigo físico a los niños	0,33	<b>0,16</b>	-0,01	<b>0,02</b>	<b>-0,20</b>	<b>0,11</b>	<b>-0,11</b>	<b>0,05</b>	<b>-0,19</b>	<b>-0,02</b>	<b>0,16</b>	<b>0,09</b>	<b>0,17</b>	1,00

Nota: Se calcularon correlaciones no paramétricas (*spearman*), debido a que varias de las variables de interés son cualitativas y no siguen una distribución normal. Los coeficientes de correlación en negrita indican que la relación es estadísticamente significativa al 5%.

**Cuadro 3**  
**Matriz de correlaciones para las variables del estudio (2010)**

	1	2	3	4	5	6	7	8	9	10	11	12	13	14
1. Violencia infantil en el hogar	1,00													
2. Número de hijos en el hogar	<b>0,14</b>	1,00												
3. Diferencia entre la edad de la madre y el esposo	<b>0,04</b>	<b>0,01</b>	1,00											
4. Edad de la madre	<b>-0,02</b>	<b>0,29</b>	<b>-0,05</b>	1,00										
5. Educación de la madre (años)	<b>-0,06</b>	<b>-0,32</b>	<b>-0,08</b>	<b>-0,08</b>	1,00									
6. La madre tiene lengua materna indígena	-0,01	<b>0,14</b>	<b>-0,03</b>	0,04	<b>-0,34</b>	1,00								
7. La madre tiene lengua materna castellana	0,02	<b>-0,16</b>	<b>0,03</b>	-0,02	<b>0,34</b>	<b>-0,94</b>	1,00							
8. La madre trabaja	<b>0,06</b>	<b>0,03</b>	<b>-0,01</b>	<b>0,15</b>	-0,01	<b>0,11</b>	<b>-0,11</b>	1,00						
9. Nivel de bienestar (puntaje factorial)	<b>-0,11</b>	<b>-0,23</b>	-0,03	<b>0,21</b>	<b>0,58</b>	<b>-0,27</b>	<b>0,31</b>	-0,01	1,00					
10. El hogar queda en una ciudad pequeña	0,00	-0,04	<b>-0,01</b>	<b>0,00</b>	<b>0,06</b>	<b>-0,10</b>	<b>0,11</b>	<b>-0,03</b>	<b>0,10</b>	1,00				
11. El hogar queda en una comunidad rural	<b>0,04</b>	<b>0,16</b>	0,02	<b>-0,06</b>	<b>-0,47</b>	<b>0,35</b>	<b>-0,38</b>	<b>0,08</b>	<b>-0,60</b>	<b>-0,35</b>	1,00			
12. La madre ha sufrido alguna vez violencia física	<b>0,13</b>	<b>0,04</b>	0,00	<b>0,07</b>	<b>-0,03</b>	-0,02	0,03	<b>0,10</b>	<b>-0,01</b>	0,02	<b>-0,03</b>	1,00		
13. Los padres de la madre le pegaban de niña	<b>0,21</b>	<b>0,05</b>	<b>0,05</b>	<b>0,00</b>	<b>-0,08</b>	<b>0,01</b>	<b>0,01</b>	0,05	<b>-0,07</b>	0,01	<b>0,04</b>	<b>0,10</b>	1,00	
14. Actitud positiva hacia el castigo físico a los niños	<b>0,26</b>	<b>0,09</b>	0,00	<b>0,02</b>	<b>-0,07</b>	<b>0,03</b>	<b>-0,03</b>	<b>0,03</b>	<b>-0,06</b>	-0,04	<b>0,07</b>	<b>0,05</b>	<b>0,12</b>	1,00

Nota: Se calcularon correlaciones no paramétricas (*spearman*), debido a que varias de las variables de interés son cualitativas y no siguen una distribución normal. Los coeficientes de correlación en negrita indican que la relación es estadísticamente significativa al 5%.



**Cuadro 4**  
**Factores asociados con la probabilidad de violencia**  
**contra los niños y niñas menores de 10 años, 2000 y 2010**  
**(razones de probabilidad)**

	2000			2010		
	Modelo 1	Modelo 2	Modelo 3	Modelo 1	Modelo 2	Modelo 3
<b>Características de la madre y el hogar</b>						
Edad de la mujer	0,98 ***	0,98 ***	0,98 ***	0,99 **	0,99 **	0,98 ***
Nivel educativo de la madre (ref. Superior)						
Sin educación	0,77 *	0,75 *	0,72 **	0,82	0,82	0,80
Primaria	0,88	0,83 *	0,81 *	0,89	0,84	0,81 *
Secundaria	1,03	0,98	0,95	1,18	1,12	1,08
Lengua materna de la madre (ref. Indígena)						
Castellano	1,37 **	1,37 **	1,33 **	1,05	1,02	0,99
Otro	1,11	1,09	1,15	0,40 **	0,53 *	0,54 *
La madre trabaja	1,14 *	1,12 *	1,10 †	1,28 ***	1,25 **	1,21 **
Número de hijos que tiene la madre	1,23 ***	1,23 ***	1,22 ***	1,27 ***	1,27 ***	1,27 ***
Diferencia de edad con su esposo o pareja	1,00	1,00	1,00	1,00	1,00	1,00
Nivel de bienestar (puntaje factorial)	0,87 **	0,88 **	0,89 **	0,82 ***	0,84 ***	0,85 ***
<b>Características del contexto</b>						
Tipo de ciudad (ref. Grandes ciudades)						
Ciudad pequeña	0,93	0,93	0,95	1,04	1,05	1,06
Comunidades rurales	0,76 ***	0,78 **	0,81 **	0,88	0,93	0,96
Región natural (ref. Costa)						
Sierra	0,90	0,89	0,88	0,79 †	0,79 †	0,78 †
Selva	1,14	1,09	1,07	1,08	1,00	0,99
<b>Historial de violencia</b>						
Actitudes hacia el castigo infantil	3,80 ***	3,56 ***	3,53 ***	2,84 ***	2,70 ***	2,70 ***
La madre era castigada físicamente por sus padres de niña		2,05 ***	1,99 ***		2,39 ***	2,32 ***
La madre sufre de violencia física por parte de su pareja			1,41 ***			1,43 ***
Estadístico F	31,85	33,47	34,19	17,19	20,57	21,52
Probabilidad F	0,00	0,00	0,00	0,00	0,00	0,00
Hogares	14,758	14,758	14,758	10,698	10,698	10,698
Comunidades	1,409	1,409	1,409	1,130	1,130	1,130

Nota: Se utilizó el diseño muestral y los pesos muestrales para los diferentes modelos estimados.

\*\*\*  $p < 0,001$ ; \*\*  $p < 0,01$ ; \*  $p < 0,05$ ; †  $p < 0,10$

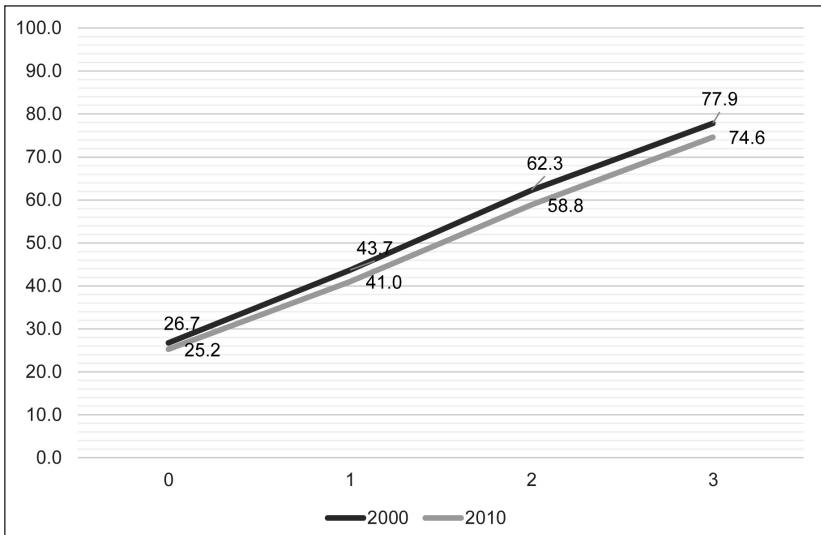
Para poder apreciar los efectos netos de cada variable sobre la violencia hacia los niños y niñas se estimaron diferentes modelos de regresión logísticos. En el Cuadro 4, que se muestra, se pueden observar los diferentes modelos estimados para explorar esta relación tanto en el 2000 como en el 2010. En este sentido, variables como la edad de la madre, el número de hijos en el hogar, el estatus ocupacional de la progenitora y el nivel de bienestar de la familia mantienen en

ambos años una relación significativa con la presencia de violencia física contra los niños y niñas en el hogar. En el caso de variables como la educación de la madre, la lengua materna y el área de residencia, se observan efectos mixtos en ambos períodos, siendo en unos años significativos y en otros no. Sin embargo, el principal hallazgo –y que nos permite responder a nuestros objetivos del estudio– es el efecto consistente (en ambos períodos de tiempo) de las variables relacionadas con el historial de violencia de la madre y las actitudes hacia el castigo físico por parte de la misma.

En otras palabras, los hogares donde la madre sufre violencia física por parte de su esposo o pareja, o ha recibido castigos físicos por parte de sus padres de niña, son los que tienen una mayor probabilidad de que esta use la violencia física para disciplinar y corregir a sus hijos e hijas. Esto es así, incluso manteniendo constante el efecto de variables relacionadas con la madre, el hogar y los factores contextuales.

Por otro lado, en la indagación sobre los factores de riesgo, el Gráfico 5 muestra los cambios en la probabilidad de que un niño o niña sufra violencia física por parte de la madre, de acuerdo con el número de factores de riesgo presentes en el hogar, ya sea por antecedentes de violencia de la madre o por actitudes positivas frente al castigo físico infantil. Como se puede ver, tanto en el 2000 como en el 2010, una madre que tiene actitudes negativas hacia este tipo de castigo, que no ha sufrido violencia física por parte de su pareja o esposo, y que de niña no ha sido maltratada físicamente por sus padres tiene un 25% a 26% de probabilidad de usar el castigo físico con sus hijos o hijas. Sin embargo, si vemos el otro extremo, es decir una madre que sufrió maltratos de niña, cuyo esposo la maltrató físicamente alguna vez y que tiene actitudes positivas hacia el castigo infantil presenta entre un 74% a 78% de probabilidad de emplear el castigo físico con sus hijos e hijas.

**Gráfico 5**  
**Probabilidades estimadas de que los niños y niñas sufran castigos físicos en el hogar por parte de la madre**



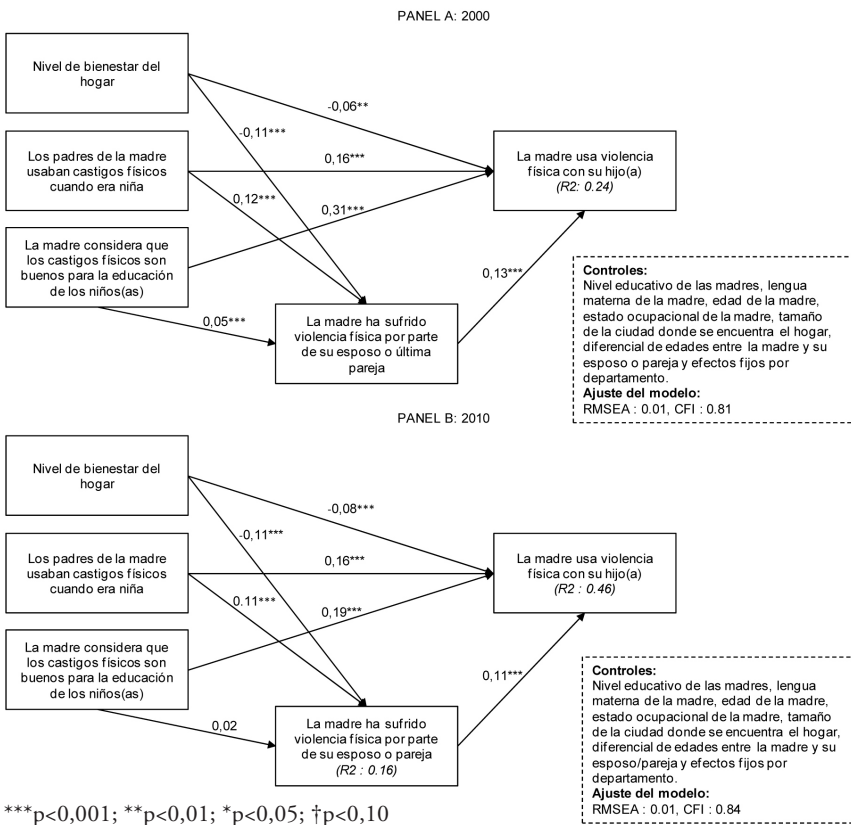
Finalmente, se realizó un análisis de robustez, debido a que una de las principales limitaciones del estudio realizado anteriormente está en el hecho de asumir que la violencia física contra la mujer es exógena; en otras palabras, que no depende de ninguna de las características de la madre o el hogar que se incluyen en los análisis de regresión. Debido a ello, se llevó a cabo el mismo análisis de regresión, pero utilizando un sistema de ecuaciones simultáneas, tal como se especificó en la sección metodológica del presente estudio.

En cuanto a los resultados, al igual que en la modelación logística, las variables relacionadas con los antecedentes de violencia de la progenitora (violencia física contra la mujer y el haber sufrido castigos físicos cuando era niña por parte de sus padres), así como las actitudes hacia el castigo físico a los niños y niñas, están asociadas de manera

positiva y estadísticamente significativa con el uso del castigo físico por parte de la madre. Este efecto se obtiene incluso considerando el carácter endógeno de la variable de violencia física contra la mujer (variable mediadora en el Gráfico 6). A través de esta variable, los antecedentes de violencia de la madre y las actitudes frente al castigo físico contra los niños y niñas tendrían un efecto indirecto en la violencia infantil.

**Gráfico 6**

**Factores asociados con la probabilidad de violencia física contra niños y niñas menores de 10 años, 2000 y 2010 (modelo de ecuaciones simultáneas, coeficientes estandarizados)**



Finalmente, a manera de resumen, el Cuadro 5 da un alcance de los efectos totales sobre la violencia infantil –directos e indirectos– que tiene cada una de las variables relacionadas con los antecedentes de violencia de la madre para ambos períodos de tiempo. Los resultados muestran que los efectos directos tienen una mayor magnitud en el efecto total de cada una de estas variables; incluso, se puede observar que las actitudes hacia el castigo físico ejercen un mayor peso en la prevalencia de la violencia infantil por parte de la madre en ambos períodos de tiempo. Sin embargo, este efecto está disminuyendo con el tiempo, pues pasa de 0,75 DE en el 2000 a 0,61 DE en el 2010. Una imagen diferente se manifiesta en los efectos directos e indirectos en la violencia física infantil, causados por el hecho de que la madre haya sufrido algún tipo de castigo físico por parte de sus padres cuando era niña; en este caso, hay un incremento en la magnitud entre el 2000 y el 2010, pues pasa de 0,43 DE a 0,50 DE, respectivamente.

**Cuadro 5**  
**Efecto total –directo e indirecto– de cada una de las variables de violencia en el hogar (coeficientes estandarizados)**

	2000			2010		
	Efecto directo	Efecto indirecto	Efecto total	Efecto directo	Efecto indirecto	Efecto total
Actitudes positivas hacia el castigo infantil	0,3	0,02	0,75	0,60	0,01	0,61
La madre sufrió castigos físicos por parte de sus padres cuando era niña	0,39	0,04	0,43	0,46	0,04	0,50



## 7. CONCLUSIONES

El presente estudio busca ser un aporte a la literatura sobre violencia infantil en el Perú. Su aspecto innovador radica en la mirada intertemporal de esta problemática a partir de bases de datos representativas. Asimismo, muestra los efectos de las variables familiares, contextuales, los antecedentes de violencia de la madre y las actitudes hacia el castigo físico. A continuación, se discuten los principales hallazgos del estudio:

- En la mirada intertemporal, se puede apreciar una caída en la prevalencia de la violencia infantil por parte de la madre, la cual pasó de 53% a 47% entre el 2000 y el 2010, respectivamente. Sin embargo, no se observan mayores cambios en la magnitud de las brechas, de acuerdo con las variables analizadas. Entre los años 2000 y 2010, las brechas por niveles de bienestar de las familias, nivel educativo de las madres, área de residencia, entre otras se mantienen en el tiempo. Este aspecto conduce a pensar que, si bien se está reduciendo la prevalencia de violencia física infantil, es necesario que el gobierno y la sociedad civil puedan adoptar medidas para reducir las brechas, en función de las características demográficas de las madres o las características de los hogares.
- En cuanto a los factores de riesgo, se concluye que estos no han cambiado en diez años: las madres que tienen mayor probabilidad de aplicar el castigo físico a su descendencia siguen siendo las menos educadas, las que presentan menores niveles

de bienestar, las que viven en zonas rurales, las más jóvenes y las que se encuentran trabajando. Este hecho plantea la necesidad de mapear mejor las zonas y grupos de intervención para las campañas contra la violencia familiar en el Perú, dado que no han logrado producir mayores cambios en las características contextuales de los hogares con alta incidencia de violencia física infantil.

- Otro hallazgo es que los antecedentes de violencia de la madre y las actitudes frente al castigo infantil están asociados a una mayor prevalencia de la violencia física contra los niños y niñas. Esta asociación se mantiene robusta cuando se considera la endogeneidad de la violencia física contra la mujer. Los resultados muestran que un hogar con antecedentes de violencia doméstica y/o actitudes positivas hacia el castigo infantil resulta perjudicial para el desarrollo de los niños y niñas. Los análisis realizados evidencian, además, que en aquellos hogares donde confluyen los tres factores de riesgo antes señalados existe alrededor de un 74% de probabilidad de que un menor sufra violencia física. Esta conclusión pone de manifiesto la importancia de identificar comunidades y/o regiones donde se concentren los mayores índices de antecedentes de violencia doméstica para poder desarrollar programas orientados a mejorar las prácticas de crianza de los padres de familia.



## 8. LIMITACIONES DEL ESTUDIO Y FUTUROS ESTUDIOS

El presente estudio tiene diferentes limitaciones. En primer lugar, se habla de la violencia infantil de forma agregada, es decir, se considera la violencia que ejerce la madre contra todos sus hijos en el hogar. Estudios como los realizados por Bardales y Huallpa (2005); Benavides et al. (2011), y Benavides, León y Veramendi (2012) señalan la importancia de investigar este fenómeno a nivel individual, pues muestran que los castigos son de diferentes tipos, según la edad y el género. No obstante, el presente estudio no pudo explorar este aspecto, debido a la limitación de las bases de datos usadas.

En segundo lugar, si bien se cuenta con una base de datos representativa a nivel nacional, no se tiene información sobre las comunidades donde se desarrollan los niños y niñas. En tal sentido, se incluyeron diferentes ajustes a los análisis de regresión, de tal forma que se obtuvieran indicadores no sesgados. Sin embargo, lo ideal sería medir los niveles de victimización en cada una de las comunidades, con el fin de constatar el peso de las variables contextuales en la probabilidad de la violencia infantil.

Por último, aun cuando esté fuera de los objetivos del estudio, hubiera sido deseable hacer un análisis de la relación entre la violencia infantil y la salud de los niños y niñas que la padecen. De esta forma, se podrían observar los otros costos sociales de esta problemática, así como también indagar en qué medida la violencia dentro del hogar puede afectar el desarrollo de los niños y niñas. Si bien las Encuestas

Demográficas y de Salud Familiar cuentan con información sobre morbilidad y nutrición infantil, la ausencia de información acerca de la violencia infantil a nivel de cada niño en el hogar dificulta la tarea de explorar esta relación.

En cuanto a futuros campos de investigación, el presente trabajo da luces para explorar diferentes temas. En primer lugar, se pueden realizar estudios de casos zonas de selva, con la finalidad de entender mejor las razones por las que el fenómeno de la violencia infantil es tan marcado en esas regiones. En segundo lugar, como se mencionó anteriormente, es posible comenzar a explorar los efectos de la violencia infantil sobre la salud de los niños y niñas en el Perú. Estudios como los realizados por Osofsky (1999), Heaton y Forts (2008), y Silverman et al. (2009) muestran las consecuencias de la violencia infantil en la salud de las víctimas (morbilidad y nutrición) en países desarrollados o en vías de desarrollo<sup>6</sup>.

---

6 La ENDES 2013 ha incorporado un módulo que permitirá analizar la relación entre maltrato infantil y consecuencias sobre la salud y educación de los niños y niñas.

## REFERENCIAS BIBLIOGRÁFICAS

- Ames, Patricia y Rojas, Vanessa (2009). *Childhood, transitions and well-being in Peru: a literature review*. Young Lives Technical Note, 16. Oxford: Young Lives.
- Balbín, Eduardo (2004). Maltrato infantil. *Revista Peruana de Pediatría*, 57(2), 52-54.
- Ballona, Rosalía; Chacón, Óscar; Zaldívar, Edgardo y Kikusuma, Iris (2003). Manifestaciones cutáneas del maltrato infantil - Instituto de Salud del Niño, 1995-2002. *Dermatología Pediátrica Latinoamericana*, 1(1), 24-29.
- Bardales, Olga y Huallpa, Elisa (2005). *Maltrato y abuso sexual en niños, niñas y adolescentes: estudio realizado en San Martín de Porres, Cusco e Iquitos*. Lima: Ministerio de la Mujer y Desarrollo Social. Programa Nacional contra la Violencia Familiar y Sexual.
- Barker, Gary (2010). Violence against young children: what does gender have to do with it? [Special issue Setting our agenda on early learning, violence and physical environment]. *Early Childhood Matters*, 114, 27-32.
- Benavides, Martín; León, Juan y Veramendi, María Laura (2012). *Invisible negative externalities: the intergenerational transmission of domestic violence in urban areas in Peru*. Paper presented at the 13th Annual Global Development Conference in Budapest, Hungary.

- Benavides, Martín; Risso, Fiorella; Veramendi, María Laura y D'Azevedo, Ana María (2011). *Estudio sobre violencia hacia los niños en contextos de pobreza en el Perú*. Manuscrito no publicado, GRADE, Lima.
- Berger, Lawrence (2005). Income, family characteristics, and physical violence toward children. *Child Abuse and Neglect*, 29(2), 107-133.
- Bollen, Kenneth A. (1989). *Structural equations with latent variables*. New York, NY: Wiley.
- Bringiotti, María Inés (2000). *La escuela ante los niños maltratados*. Buenos Aires: Paidós.
- Bronfenbrenner, Urie (1987). *La ecología del desarrollo humano*. Barcelona: Paidós.
- CEPAL, Unicef (2009). Módulos de Atención al Maltrato Infantil (MAMIS) en el Perú. *Desafíos: Boletín de la Infancia y Adolescencia sobre el Avance de los Objetivos de Desarrollo del Milenio*, 9, 11.
- Dughi, Pilar (2002). Estigmas y silencios: salud mental y violencia contra la infancia en el Perú. En *Políticas públicas e infancia en el Perú: recomendaciones de política*. Lima: Save the Children.
- Edleson, Jeffrey L. (1999) The overlap between child maltreatment and woman battering. *Violence Against Women*, 5(2), 134–154.
- Eljach, Sonia (2011). *Violencia escolar en América Latina y el Caribe: superficie y fondo*. Panamá: Plan Internacional; Unicef.
- Escalante-Romero, Lorena; Huamaní, Charles; Serpa, Hilda; Urbano-Durand, Carlos; Farfán-Meza, Gaudy; Ferrer-Salas, Carolina y Granados-Chávez, Gilda (2012). Maltrato infantil y del adolescente registrado en un Hospital de Referencia Nacional, 2006-2011. *Revista Peruana de Medicina Experimental en Salud Pública*, 29(1), 28-34.

- Escalante, Eduardo y Uribe, Rita (2001). Maltrato infantil. *Revista de la Sociedad Peruana de Pediatría*, 54(2), 48-50.
- Foster, Holly y Brooks-Gunn, Jeanne (2011). Violence on child development. En *Encyclopedia on early childhood development*. Recuperado de <http://www.child-encyclopedia.com/documents/Foster-Brooks-GunnANGxp1.pdf>
- Gage, Anastasia y Silvestre, Eva (2010) Maternal violence, victimization, and child physical punishment in Peru. *Child Abuse and Neglect*, 34(7), 523-533.
- Garbarino, James y Kostelny, Kathleen (1992). Child maltreatment as a community problem. *Child Abuse and Neglect*, 16(4), 455-464.
- García-Moreno, Claudia (2000). *Violencia contra la mujer: género y equidad en la Salud*. Publicación ocasional, 60. Boston: OPS; Harvard Center for Population and Development Studies.
- Goddard, Chris y Bedi, Gillinder (2010). Intimate partner violence and child abuse: a child-centred perspective. *Child Abuse Review*, 19(1), 5- 20.
- Heaton, Tim. B., y Forste, Renata (2008). Domestic violence, couple interaction and children's health. *Latin America Journal of Family Violence*, 23(3), 183-193.
- INEI (2001). *Encuesta Demográfica y de Salud Familiar 2000*. Recuperado de <http://desa.inei.gob.pe/endes/>
- INEI (2011). *Encuesta Demográfica y de Salud Familiar 2010*. Recuperado de <http://desa.inei.gob.pe/endes/>
- INEI (2013). *Encuesta Demográfica y de Salud Familiar 2012*. Recuperado de <http://desa.inei.gob.pe/endes/>
- Klevens, Joanne (2011). Collective violence and children. En *Encyclopedia on early childhood development*. Recuperado de <http://www.enfant-encyclopedie.com/pages/PDF/KlevensANGxp1.pdf>

- Kline, Rex B. (1998). *Principles and practice of structural equation modeling*. New York, NY: Guilford Press.
- Koenig, A. Michael, Stephenson, Rob, Ahmed, Saifuddin, Jeieebhoy, Shireen y Campbell, Jacquelyn (2006). Individual and contextual determinants of domestic violence in North India. *American Journal of Public Health*, 96(1), 132-138.
- Molina, Cristina (2011). Las defensorías del niño y del adolescente en el Perú [Número especial Violencia oculta: protegiendo a los niños pequeños del hogar]. *Espacio para la Infancia*, 35, 52-55.
- Mora, César (2013). *Madres e hijas maltratadas: la transmisión intergeneracional de la violencia doméstica en el Perú*. Avances de investigación, 9. Lima: GRADE.
- Newell, Peter (2008). *Challenging violence against children*. London: Save the Children.
- O'Keefe, Maura (1995). Predictors of child abuse in marital violent families. *Journal of Interpersonal Violence*, 10(1), 3-25.
- OMS (2010). Maltrato infantil. *Nota descriptiva*, 150. Recuperado de <http://www.who.int/mediacentre/factsheets/fs150/es/>
- OMS-OPS (2002). *Informe mundial sobre la violencia y la salud: resumen*. Washington, D.C.: OMS. Recuperado de [http://www.who.int/violence\\_injury\\_prevention/violence/world\\_report/en/summary\\_es.pdf](http://www.who.int/violence_injury_prevention/violence/world_report/en/summary_es.pdf)
- Oré Luján, Beatriz y Diez Canseco, Francisco (2011). *Narrativas acerca del cuidado y la violencia hacia niños y niñas en el hogar: estudio en cuatro comunidades del Perú*. Manuscrito no publicado, GRADE, Lima.
- Osofsky, Joy D. (1999). The impact of violence on children. *The Future of Children*, 9(3), 33-49.

- Paxson, Christina y Waldfogel Jane (2003) Welfare reforms, family resources, and child maltreatment. *Journal of Policy Analysis and Management*, 22(1), 85–113.
- Piñeiro, Paulo (2006). *World report on violence against children*. Geneva: United Nations Secretary-General's Study on Violence against Children.
- Rutstein, Shea O. y Johnson, Kiersten (2004). *The DHS wealth index*. DHS Comparative Reports, 6. Calverton, Maryland: ORC Macro.
- Sedlak, Andrew J. y Broadhurst, Diane D. (1996). *The third national incidence study of child abuse and neglect (NIS-3)*. Washington D. C.: United States Department of Health and Human Services, National Center on Child Abuse and Neglect.
- Silverman, Jay G., Decker, Michele R., Gupta, Jhumka, Kapur, Nitin, Raj, Anita, y Naved, Ruchira T. (2009). Maternal experiences of intimate partner violence and child morbidity in Bangladesh. *Archives Pediatric Adolescent Medicine*, 163(8), 700-705.
- Spearly, James y Lauderlale, Michael (1983). Community characteristics and ethnicity in the prediction of child maltreatment rates. *Child Abuse and Neglect*, 7(1), 91-105.
- Unicef (2008). *Maltrato infantil y relaciones familiares en Chile: análisis comparativo 1994-2000-2006*. Santiago: Unicef.





### Anexo 1: Ecuaciones del modelo logístico

A continuación se plantea el modelo estimado para la violencia física infantil.

$$\text{Modelo 1 : } \ln [p/(1-p)] = \beta_0 + \beta_1 X_j + \beta_2 Z_j$$

- p : probabilidad de que el evento Y ocurra,  $p(Y=1)$   
 $p/(1-p)$  : es la ratio de ocurrencia del evento  
 $\ln [p/(1-p)]$  : el logaritmo del ratio (logit)  
 $X_j$  : variables de la madre y el hogar  
 $Z_j$  : variables geográficas (área y región)

$$\text{Modelo 2 : } \ln [p/(1-p)] = \beta_0 + \beta_1 X_j + \beta_2 Z_j + \beta_3 W_j$$

- p : probabilidad de que el evento Y ocurra,  $p(Y=1)$   
 $p/(1-p)$  : es la ratio de ocurrencia del evento  
 $\ln [p/(1-p)]$  : el logaritmo del ratio (logit)  
 $X_j$  : variables de la madre y el hogar  
 $Z_j$  : variables geográficas (área y región)  
 $W_j$  : los padres de la madre encuestada usaron castigos físicos con ella cuando era niña

$$\text{Modelo 3 : } \ln [p/(1-p)] = \beta_0 + \beta_1 X_j + \beta_2 Z_j + \beta_3 W_j + \beta_4 V_j$$

- $p$  : probabilidad de que el evento  $Y$  ocurra,  $p(Y=1)$   
 $p/(1-p)$  : es la ratio de ocurrencia del evento  
 $\ln [p/(1-p)]$  : el logaritmo del ratio (logit)  
 $X_j$  : variables de la madre y el hogar  
 $Z_j$  : variables geográficas (área y región)  
 $W_j$  : los padres de la madre encuestada usaron castigos físicos con ella cuando era niña.  
 $V_j$  : la madre sufre violencia física en su hogar

## Anexo 2. Modelo de ecuaciones estructurales

El modelo que se va estimar está dado por:

$$Y_1^* = P(Y1 = 1 | W) = \varphi(\beta_0 + \beta_m W + \varepsilon_1)$$
$$Y_2^* = P(Y2 = 1 | W) = \varphi(\alpha_0 + \alpha_m W + \alpha_3 Y_1^* + \varepsilon_2)$$
$$\text{cov}(\varepsilon_1, \varepsilon_2) \neq 0$$

$Y_1^*$  = probabilidad de que ocurra violencia contra los niños y niñas

$Y_2^*$  = probabilidad de que ocurra violencia contra la mujer

$\alpha_0$  = intercepto para el modelo de violencia contra los niños

$\beta_0$  = intercepto para el modelo de violencia contra la mujer

$\beta_m$  = coeficientes asociados a cada variable independiente en el modelo para  $Y_1^*$

$\alpha_m$  = coeficientes asociados a cada variable independiente en el modelo para  $Y_2^*$

$W_m$  = variables independientes que están asociadas con la violencia infantil o contra la mujer



## PUBLICACIONES RECIENTES DE GRADE

### LIBROS

- 2013 *Las organizaciones de la población afrodescendiente en el Perú: discursos de identidad y demandas de reconocimiento*  
**Néstor Valdivia**
- 2013 *The Economic Impact of Anaemia in Peru*  
**Lorena Alcázar**  
GRADE; Action against Hunger
- 2012 *Impacto económico de la anemia en el Perú*  
**Lorena Alcázar**  
GRADE; Acción contra el Hambre
- 2012 *Estudio comparativo de intervenciones para el desarrollo rural en la Sierra sur del Perú*  
**Javier Escobal, Carmen Ponce, Ramón Pajuelo y Mauricio Espinoza**  
Fundación Ford; GRADE
- 2012 *Desarrollo rural y recursos naturales*  
**Javier Escobal, Carmen Ponce, Gerardo Damonte y Manuel Glave**
- 2012 *¿Está el piso parejo para los niños en el Perú? Medición y comprensión de la evolución de las oportunidades*  
**Javier Escobal, Jaime Saavedra y Renos Vakis**  
Banco Mundial; GRADE

- 2011 *Salud, interculturalidad y comportamientos de riesgo*  
Lorena Alcázar, Alessandra Marini, Ian Walker, Martín Valdivia, Santiago Cueto, Víctor Saldarriaga e Ismael G. Muñoz
- 2011 *Construyendo territorios: narrativas territoriales aymaras contemporáneas*  
Gerardo Damonte  
GRADE; CLACSO
- 2010 *Cambio y continuidad en la escuela peruana: una mirada institucional a la implementación de programas, procesos y proyectos educativos*  
Martín Benavides, Paul Neira, eds., Natalia Arteta, Martín Benavides, Manuel Etesse, Gabriela Guerrero, Paul Neira y Rodrigo A. Zevallos Huaytán
- 2010 *Informe de progreso educativo, Perú 2010*  
Martín Benavides y Magrith Mena
- 2008 *Análisis de programas, procesos y resultados educativos en el Perú. Contribuciones empíricas para el debate*  
Martín Benavides, Ed., Liliana Miranda, Lorena Alcázar, Juan José Díaz, Patricia Ames, Francesca Uccelli, Alizon Rodríguez Navia, Eduardo Ruiz Urpeque, Néstor Valdivia, Hugo Díaz, Gisele Cuglievan, Vanessa Rojas y Jaris Mujica
- 2007 *Investigación, políticas y desarrollo en el Perú*  
Patricia Arregui, Eduardo Zegarra, Verónica Minaya, Javier Escobal, Carmen Ponce, Juana Kuramoto, Manuel Glave, Lorena Alcázar, Miguel Jaramillo, Hugo ñopo, Juan José Díaz, Nancy Birdsall, Rachel Menezes, Máximo Torero, José Deustua, Manuel Hernández, Santiago Cueto, Martín Benavides, Ernesto Pollitt, Juan León, Martín Valdivia y Néstor Valdivia

## DOCUMENTOS DE INVESTIGACIÓN

- 2013 *¿Cómo afectan los factores individuales y escolares la decisión de los jóvenes de postular a educación superior?: un estudio longitudinal en Lima, Perú*  
**Miguel Jaramillo Baanante y Bárbara Sparrow Alcázar**  
Documento de Investigación, 70
- 2013 *¿Cómo afectan los factores individuales y escolares la decisión de los jóvenes de postular a educación superior?: un estudio longitudinal en Lima, Perú*  
**Gabriela Guerrero**  
Documento de Investigación, 69
- 2013 *Apego al terruño: La geografía espacial de los mercados laborales de docentes*  
**Miguel Jaramillo**  
Documento de Investigación, 68
- 2013 *¿Tiene el presupuesto participativo algún efecto en la calidad de los servicios públicos? El caso del sector del agua y saneamiento en el Perú*  
**Miguel Jaramillo y Lorena Alcázar**  
Documento de Investigación, 67
- 2013 *¿La cuna marca las oportunidades y el rendimiento educativo? Una mirada al caso peruano*  
**Santiago Cueto, Gabriela Guerrero, Juan León, Mayli Zapata y Silvana Freire**  
Documento de Investigación, 66
- 2012 *Demanda social por programas de atención y educación de la primera infancia (AEPI) en el Perú*  
**Gabriela Guerrero y Juan León**  
Documento de Investigación, 65

- 2012 *El impacto de la licencia municipal en el desempeño de las microempresas en el Cercado de Lima*  
**Lorena Alcázar y Miguel Jaramillo**  
Documento de Investigación, 64
- 2012 *Ajustes del mercado laboral ante cambios en el salario mínimo: La experiencia de la década de 2000*  
**Miguel Jaramillo**  
Documento de Investigación, 63
- 2012 *Polarización y segregación en la distribución del ingreso en el Perú: Trayectorias desiguales*  
**Javier Escobal y Carmen Ponce**  
Documento de Investigación, 62
- 2011 *Impacto del programa Juntos sobre nutrición temprana*  
**Miguel Jaramillo y Alan Sánchez**  
Documento de Investigación, 61
- 2011 *El uso de categorías étnico/raciales en censos y encuestas en el Perú: balance y aportes para una discusión*  
**Néstor Valdivia**  
Documento de Investigación, 60
- 2011 *Menos desiguales: la distribución del ingreso luego de las reformas estructurales*  
**Miguel Jaramillo y Jaime Saavedra**  
Documento de Investigación, 59
- 2010 *Alianzas público privadas a favor de la primera infancia en el Perú: Posibilidades y riesgos de su aplicación*  
**Gabriela Guerrero, Claudia Sugimaru y Santiago Cueto**  
Documento de Trabajo, 58



- 2010 *Formando microempresarias: Impacto de la capacitación empresarial en las instituciones de microfinanzas y sus socias*  
**Dean Karlan y Martín Valdivia**  
Documento de Trabajo, 57
- 2010 *De quinto de primaria al fin de la secundaria en seis años: un estudio longitudinal en Puno*  
**Santiago Cueto, Gabriela Guerrero, Juan León, Álvaro Zevallos y Claudia Sugimaru**  
Documento de Trabajo, 56

#### AVANCES DE INVESTIGACIÓN (serie digital)

- 2013 *Creciendo en el Perú: una mirada longitudinal al uso del tiempo de los niños y las niñas en el campo y la ciudad*  
**Vanessa Rojas Arangoitia y Alexandra Cussianovich Zevallos**  
Avances de Investigación, 14
- 2013 *Is there demand for formality among informal firms? Evidence from microfirms in downtown Lima*  
**Miguel Jaramillo Baanante**  
Avances de Investigación, 13
- 2013 *La gestión educativa descentralizada en el Perú y el desarrollo de las funciones educativas de los gobiernos regionales: el caso de Ica*  
**Néstor Valdivia**  
Avances de Investigación, 12
- 2013 *Entre el estudio y el trabajo: Las decisiones de los jóvenes peruanos después de concluir la educación básica regular*  
**Juan León y Claudia Sugimaru**  
Avances de Investigación, 11

- 2013 *Diferenciales de ingreso entre trabajadores públicos y privados*  
**Marco Pariguana**  
Avances de Investigación, 10
- 2013 *Madres e hijas maltratadas: La transmisión intergeneracional de la violencia doméstica en el Perú*  
**César Mora**  
Avances de Investigación, 9
- 2012 *Los accidentes en los niños. Un estudio en contexto de pobreza*  
**Martín Benavides, Juan León, María Laura Veramendi y Ana María D' Azevedo**  
Avances de Investigación, 8
- 2012 *El Financiamiento del Sistema Educativo del Perú: elementos para el diseño de una fórmula per cápita en un contexto descentralizado*  
**Lorena Alcázar y Pilar Romaguera**  
Avances de Investigación, 7
- 2012 *Educación y ciudadanía: Análisis de la relación entre trayectoria educativa, literacidad, éthos y praxis política en una muestra de adultos de un distrito de los Andes peruanos*  
**María Laura Veramendi**  
Avances de Investigación, 6
- 2012 *El gobierno de la educación en Inglaterra y Perú: una mirada comparada desde la economía política*  
**María Balarin**  
Avances de Investigación, 5
- 2012 *Análisis económico de la carretera Pucallpa - Cruzeiro do Sul*  
**Manuel Glave, Álvaro Hopkins, Alfonso Malky y Leonardo Fleck**  
Avances de Investigación, 4

- 2012 *Ventanas de oportunidad: el caso de la reforma del Servicio Civil*  
**Nuria Esparch**  
Avances de Investigación, 3
- 2012 *Efectos heterogéneos del trabajo infantil en la adquisición de habilidades cognitivas*  
**Carmen Ponce**  
Avances de Investigación, 2
- 2012 *Número de hermanos, orden de nacimiento y resultados educativos en la niñez: evidencia en Perú*  
**Víctor Saldarriaga**  
Avances de Investigación, 1

#### Brief de políticas ANÁLISIS & PROPUESTAS

- 2013 *¿Tiene el presupuesto participativo algún impacto en la calidad de los servicios públicos?: el caso del sector del agua y saneamiento*  
**Miguel Jaramillo y Lorena Alcázar**  
Análisis & Propuestas, 23
- 2013 *Impacto de la licencia municipal en el desempeño de las microempresas en el Cercado de Lima*  
**Lorena Alcázar y Miguel Jaramillo**  
Análisis & Propuestas, 22
- 2013 *El impacto del programa Juntos sobre la nutrición temprana*  
**Miguel Jaramillo y Alan Sánchez**  
Análisis & Propuestas, 21

- 2012 *Estrategias de intervención para el desarrollo rural en la Sierra sur del Perú: un estudio comparativo*  
**Javier Escobal, Carmen Ponce, Ramón Pajuelo y Mauricio Espinoza**  
Análisis & Propuestas, 20
- 2012 *Trayectorias desiguales: polarización y segregación en la distribución del ingreso en el Perú*  
**Javier Escobal y Carmen Ponce**  
Análisis & Propuestas, 19
- 2012 *Efectos de las horas de trabajo infantil en el desarrollo de habilidades verbales y matemáticas*  
**Carmen Ponce**  
Análisis & Propuestas, 18

### **Estas y otras publicaciones**

Véase: <http://www.grade.org.pe/publicaciones>

El Documento de Investigación 71  
se terminó de imprimir en el  
mes de diciembre del 2013 en los Talleres de  
Impresiones y Ediciones Arteta E.I.R.L.

Grupo de Análisis para el Desarrollo  
GRADE

Av. Grau 915, Lima 4  
Apartado Postal 18-0572 Lima 18  
Teléfono: 2479988 | Fax: 2471854  
[www.grade.org.pe](http://www.grade.org.pe)

El maltrato infantil tiene lugar en ámbitos que, supuestamente, tienen la misión de asegurar la protección y afecto de los menores: el hogar o la escuela. Al respecto, la literatura muestra que el tipo de violencia más frecuente es la física, causada por los padres o algún otro miembro del hogar. Asimismo, diferentes estudios han encontrado que la violencia infantil no solo trae consecuencias a corto plazo; sino también, puede llegar a afectar el desarrollo a largo plazo de los niños y niñas. De igual modo, el maltrato infantil puede conllevar a problemas escolares, tanto en el plano cognitivo como en el de la interacción social.

Este estudio pretende ser un aporte a la literatura sobre violencia infantil en el Perú. Su aspecto innovador radica en la mirada inter-temporal de esta problemática a partir de bases de datos representativas a nivel nacional. Indagará, por un lado, sobre los factores de riesgo dentro del hogar o del contexto que expliquen la prevalencia de la violencia física contra los niños y niñas, y, por otro, investigará los efectos de las actitudes positivas de las madres frente al castigo infantil y su historial de violencia física (padecida durante su infancia por sus padres; así como también, el historial de violencia ejercido por su cónyuge o última pareja).

ISBN: 978-9972-615-78-8



9 789972 615788